



# Estudio Nacional de la Discapacidad 2022

Servicio Nacional de la Discapacidad  
SENADIS

Presentes por  
un **Mejor Futuro**

Abril 2023



Abril de 2023

# RESULTADOS REGIONALES



Región de  
**Antofagasta**

# Sobre el III ENDISC

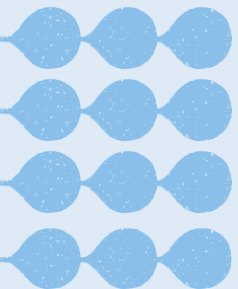
El III Estudio Nacional de la Discapacidad (ENDISC) continúa con la serie ENDISC de estudios realizados el 2004 y el 2015, enfocados en el análisis y comprensión de las problemáticas que enfrentan las personas con discapacidad en Chile.

El III ENDISC presenta una visión actualizada sobre la discapacidad en el país, en base a los datos de la Encuesta Nacional de Discapacidad y Dependencia (ENDIDE) realizada el año 2022, por el Ministerio de Desarrollo Social y Familia, el Servicio Nacional de la Discapacidad y el Servicio Nacional del Adulto Mayor.

Mediante esta información, se estima la cantidad de personas adultas con discapacidad a nivel nacional y se identifican brechas de inclusión social que permitirán desarrollar políticas públicas más oportunas en materia de inclusión social para las personas con discapacidad en el país.

# Principales Innovaciones

1. Unifica en un mismo instrumento temáticas de discapacidad y dependencia.
2. Considera las más recientes recomendaciones de la OMS en la materia.
3. Mide la dependencia funcional a partir de los 18 años y amplía su medición.
4. Profundiza en la temática de los cuidados al interior de los hogares.
5. Participación directa de niños, niñas y adolescentes en la encuesta.
6. Considera protocolo inclusivo de entrevista.



# Principales Características

Ítem	Descripción
<b>Tipo de Encuesta</b> ¿Cómo se aplicó la encuesta?	<ul style="list-style-type: none"><li>• Encuesta cara a cara aplicada en hogares mediante Tablet (modalidad CAPI)</li></ul>
<b>Población Objetivo</b> ¿A quién estuvo dirigida la encuesta?	<ul style="list-style-type: none"><li>• Población de 2 a 17 años</li><li>• Población de 18 años y más</li><li>• Población de 60 años y más</li></ul>
<b>Representatividad</b> ¿A qué nivel se podrán desagregar los resultados?	<ul style="list-style-type: none"><li>• Nacional para personas de 2 a 17 años</li><li>• Nacional, regional y por zona urbano/rural para personas de 18 años y más</li><li>• Nacional, regional y por zona urbano/rural para personas de 60 años y más.</li></ul>
<b>Tamaño muestral</b> ¿Cuántas personas fueron encuestadas?	<ul style="list-style-type: none"><li>• 35.536 personas de 2 años y más (muestra lograda).</li></ul>
<b>Cuestionarios</b> ¿Qué cuestionarios se usaron para obtener información?	<ul style="list-style-type: none"><li>• Cuestionario Hogar</li><li>• Cuestionario Adultos(as) (personas de 18 años y más)</li><li>• Cuestionario Cuidador(a)</li><li>• Cuestionarios niños, niñas y adolescentes (personas de 2 a 17 años)</li></ul>

# Prevalencia de la población adulta con discapacidad

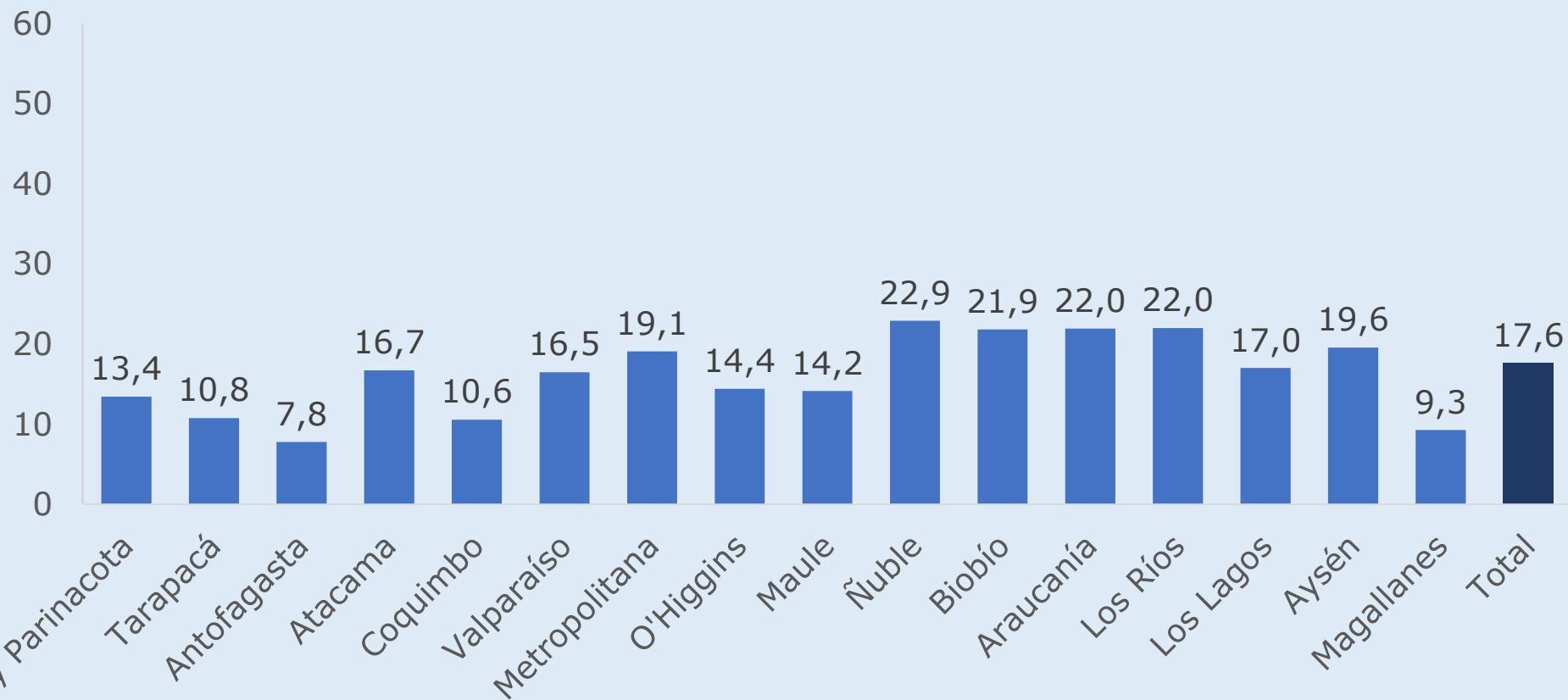
Población de 18 años o más

Discapacidad	Población estimada	Porcentaje
Personas sin discapacidad	12.652.067	82,4%
Personas con discapacidad leve o moderada	957.058	<b>6,2%</b>
Personas con discapacidad severa	1.746.835	<b>11,4%</b>
Total población	15.355.960	100,0%
<b>Total Personas con Discapacidad (PcD)</b>	<b>2.703.893</b>	<b>17,6%</b>



# Porcentaje de la población adulta con discapacidad, por región

Población de 18 años o más



# Población adulta con discapacidad, por región

Población de 18 años o más

Región	Población adulta con discapacidad
Arica y Parinacota	26.235
Tarapacá	31.235
Antofagasta	43.902
Atacama	40.699
Coquimbo	70.431
Valparaíso	267.035
Metropolitana	1.204.060
O'Higgins	115.507
Maule	127.180
Ñuble	90.531
Biobío	301.028
Araucanía	179.161
Los Ríos	61.404
Los Lagos	116.876
Aysén	15.748
Magallanes	12.861
<b>Total nacional</b>	<b>2.703.893</b>



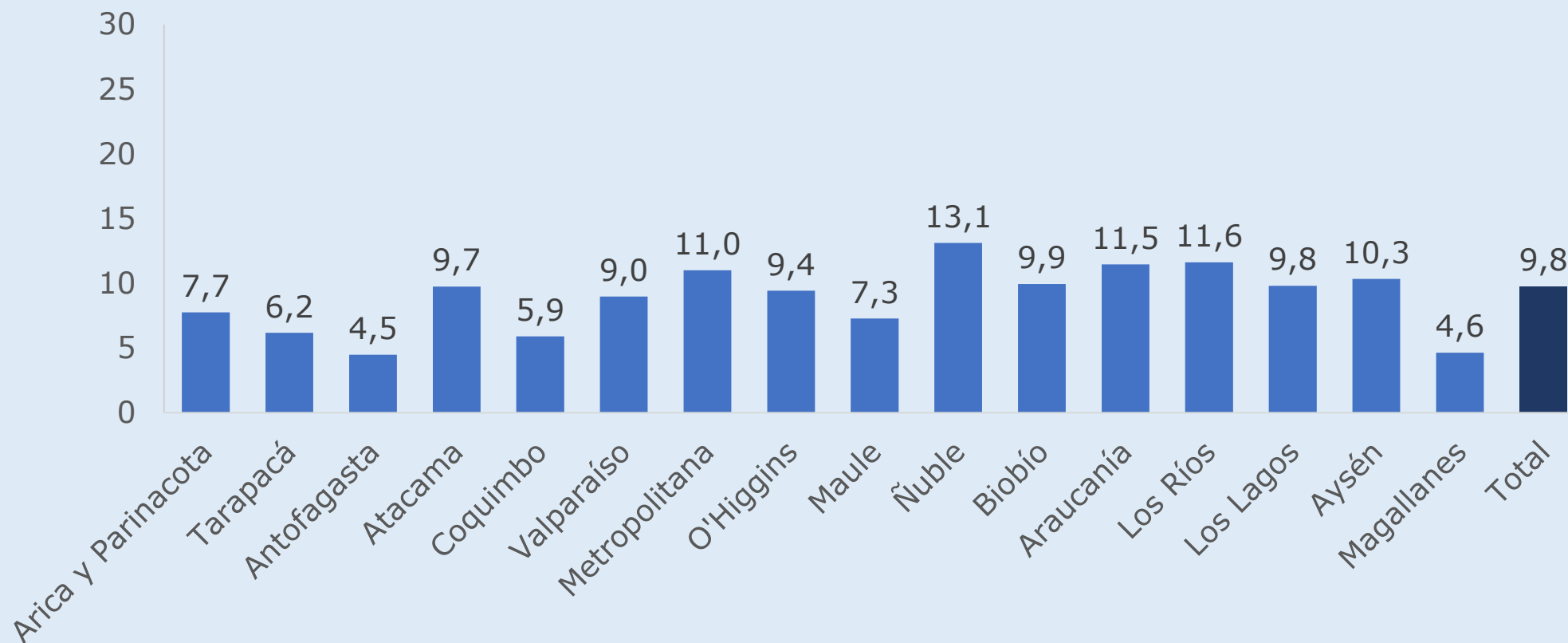
# Prevalencia de la situación de dependencia entre la población adulta

Población de 18 años o más

Dependencia	Población estimada	Porcentaje
Personas sin dependencia	13.856.983	90,2%
Personas en situación de dependencia leve	529.274	<b>3,4%</b>
Personas en situación de dependencia moderada	549.424	<b>3,6%</b>
Personas en situación de dependencia severa	420.279	<b>2,7%</b>
Total población	15.355.960	100,0%
<b>Total personas en situación de Dependencia</b>	<b>1.498.977</b>	<b>9,8%</b>

# Porcentaje de la población adulta en situación de dependencia, por región

Población de 18 años o más



# Población adulta en situación de dependencia, por región

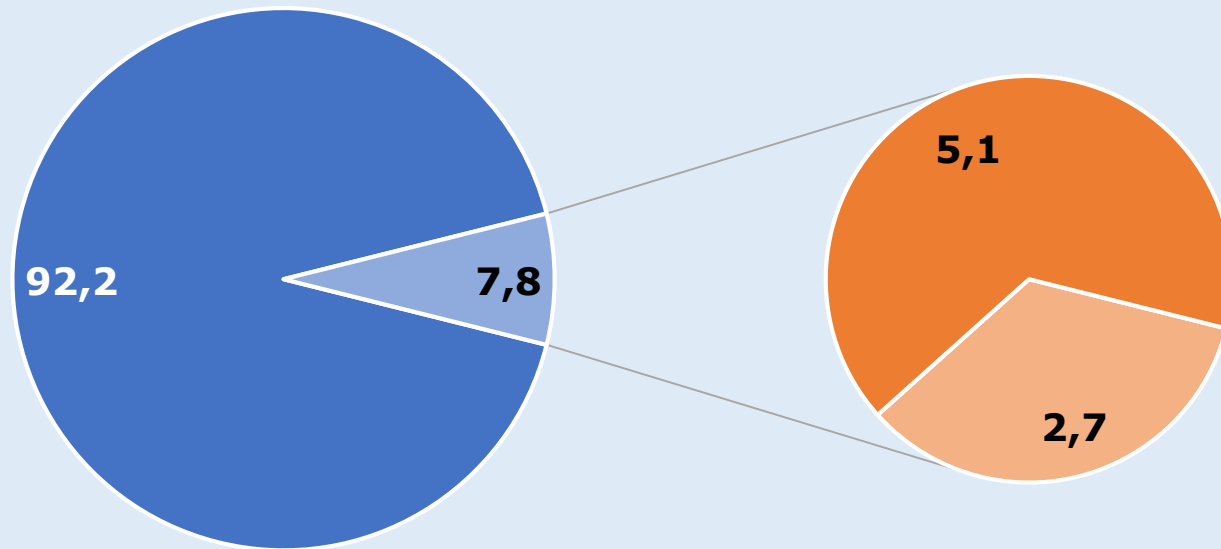
Población de 18 años o más

Región	Población adulta en situación de dependencia
Arica y Parinacota	15.134
Tarapacá	17.877
Antofagasta	25.286
Atacama	23.693
Coquimbo	39.264
Valparaíso	145.398
Metropolitana	694.631
O'Higgins	75.428
Maule	65.401
Ñuble	51.768
Biobío	137.068
Araucanía	93.503
Los Ríos	32.424
Los Lagos	67.358
Aysén	8.312
Magallanes	6.432
<b>Total nacional</b>	<b>1.498.977</b>

# 1. Resultados generales



# 1.1. Distribución de la población adulta según discapacidad y grado de severidad



■ PsD   ■ PcD Leve a Moderada   ■ PcD Severa

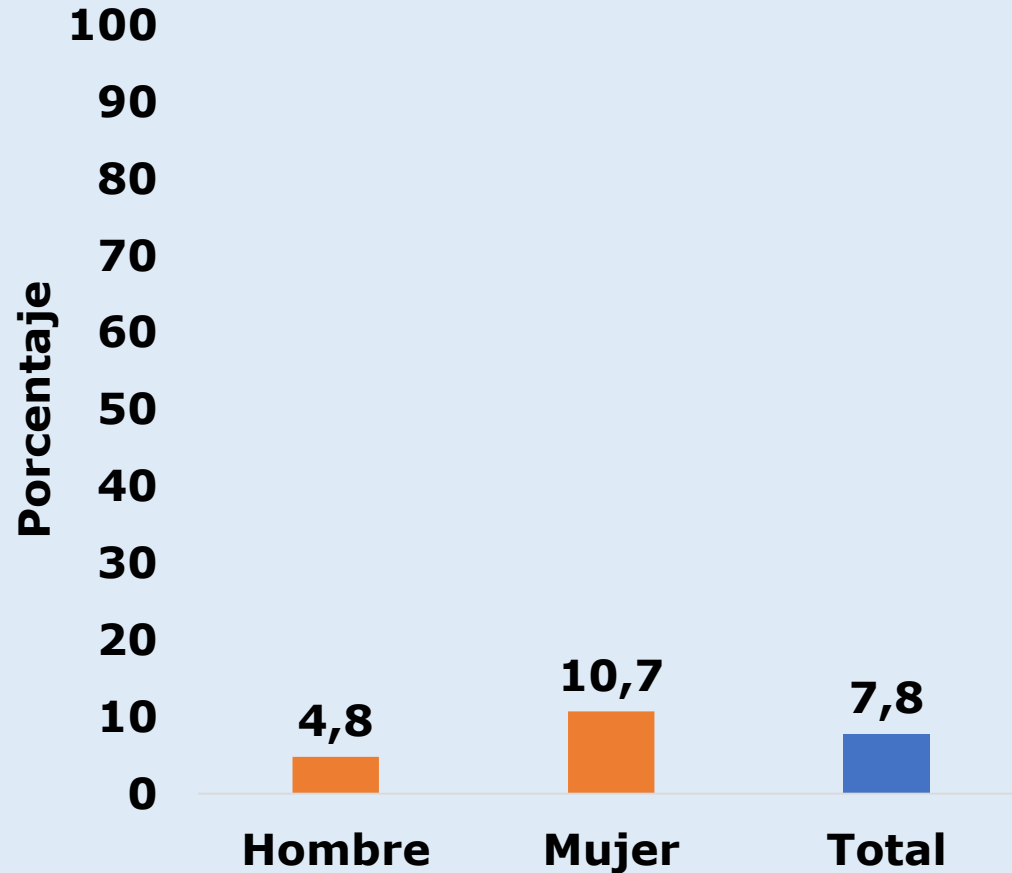
El **7,8%** de la población adulta de la región tiene discapacidad, que equivale a **43.902 personas**.

El **2,7%** tiene discapacidad leve a moderada, que corresponde a **15.135 personas**.

El **5,1%** tienen discapacidad severa, correspondiente a **28.767 personas**.

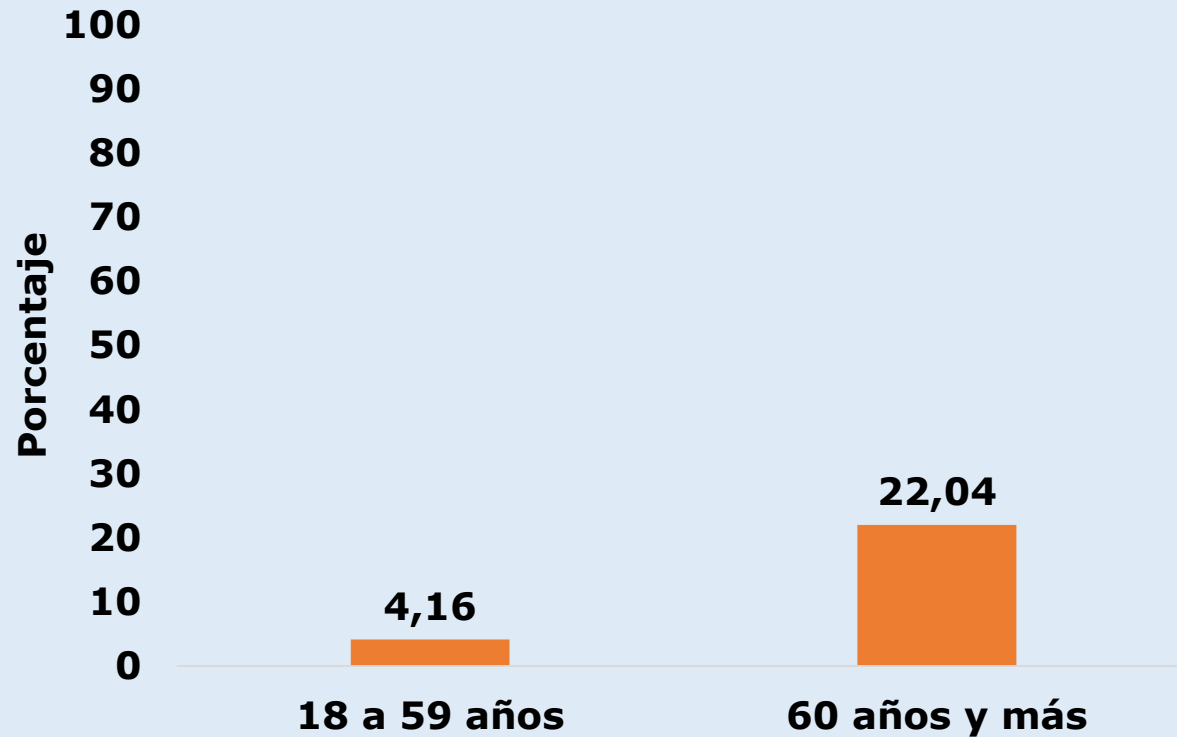
\*Estimaciones fiables excepto para categoría "Leve a moderada", con menos de 50 casos.

## 1.2. Porcentaje de la población adulta con discapacidad según sexo



El porcentaje de mujeres adultas con discapacidad en la región de Antofagasta es mayor que el de hombres.

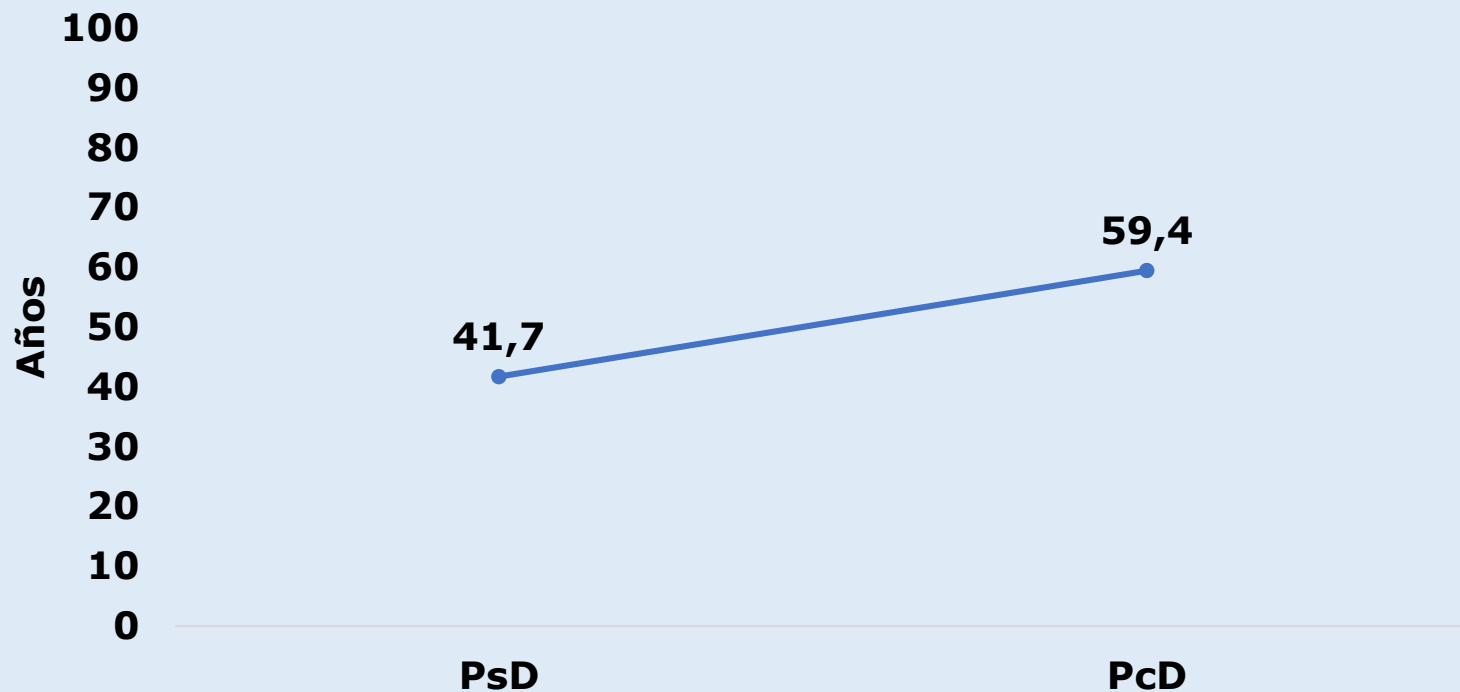
# 1.3. Porcentaje de población adulta con discapacidad según tramos de edad



En concordancia con la tendencia nacional, la prevalencia de discapacidad aumenta a medida que aumenta la edad.

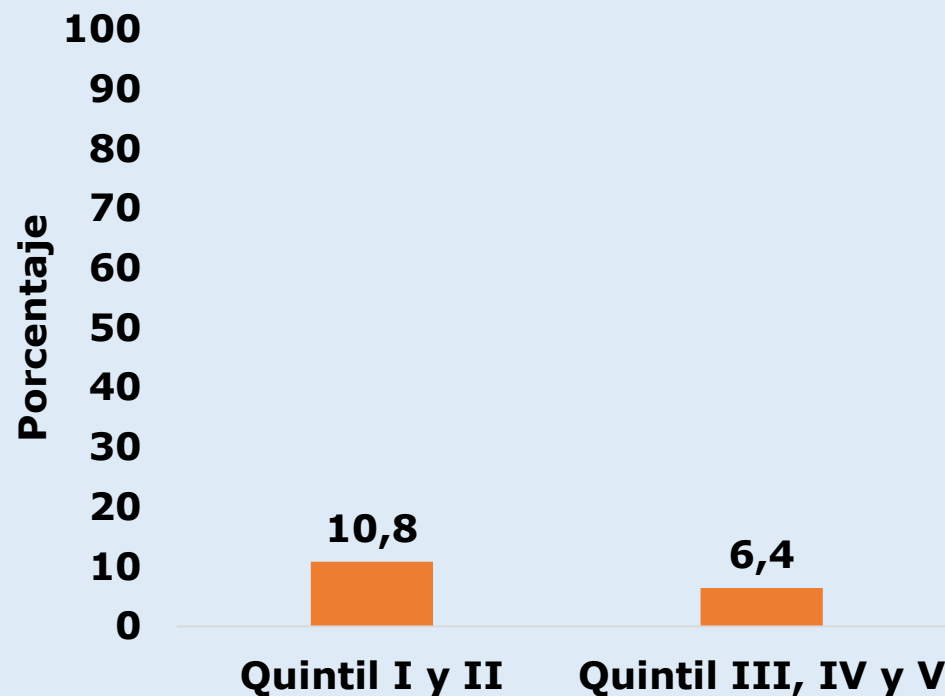


## 1.4. Promedio de edad de la población adulta según discapacidad



El promedio de edad de las personas con discapacidad es mayor que el promedio de edad de las personas sin discapacidad.

## 1.5. Porcentaje de población adulta con discapacidad según quintil de ingreso autónomo

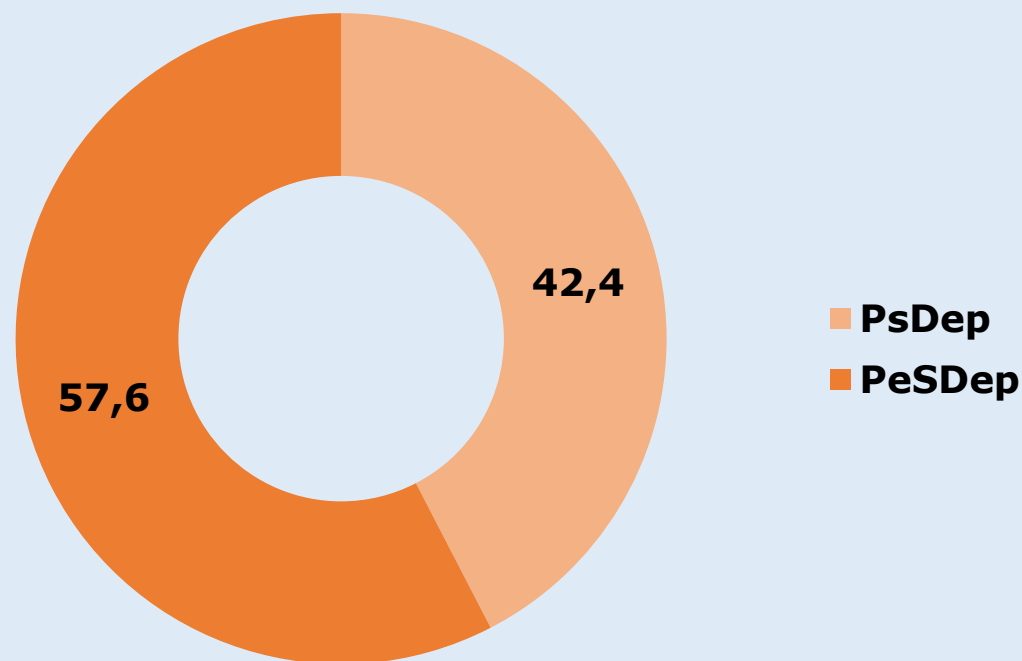


El porcentaje de personas con discapacidad es mayor en los quintiles de menores ingresos.

## 2. Resultados Dependencia



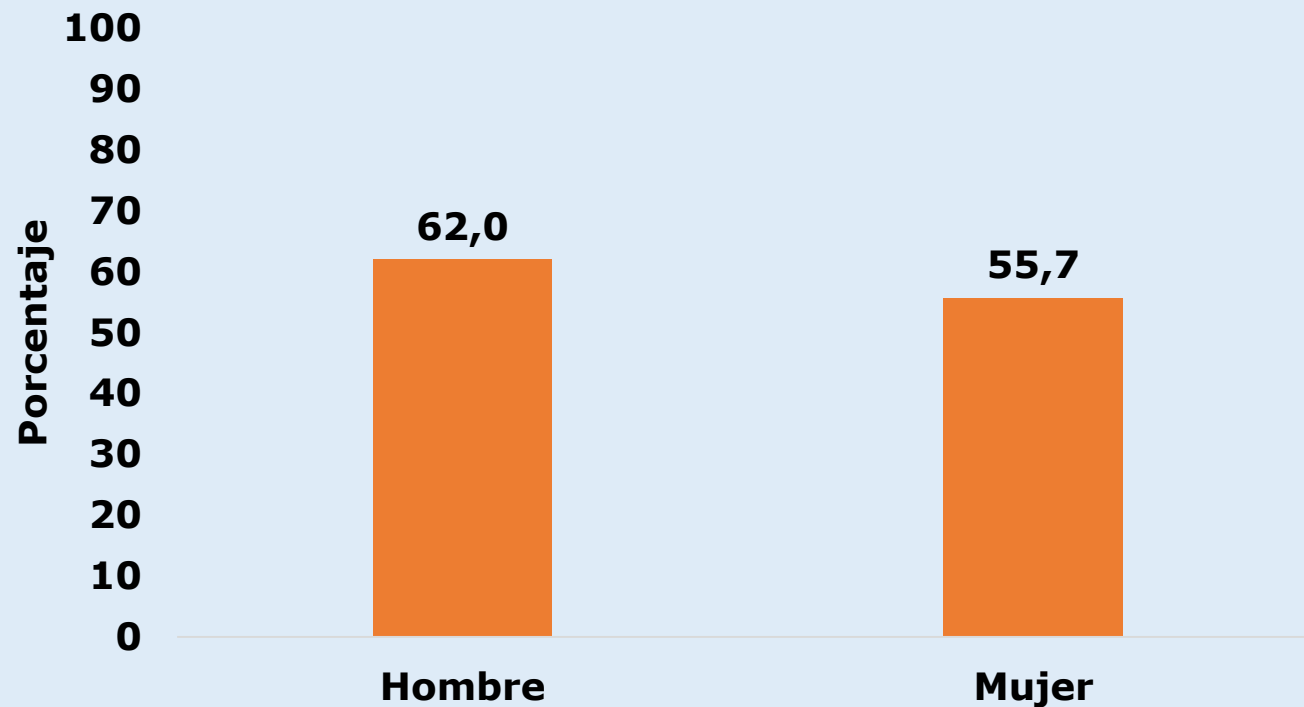
## 2.1. Distribución de la población adulta con discapacidad según situación de dependencia



Del total de personas con discapacidad, el **57,6%** está en situación de dependencia.

Esto quiere decir que debido a alguna dificultad física, mental o para la movilidad, debido a su salud, requieren de la asistencia de otra persona para realizar algunas tareas o actividades en su vida diaria.

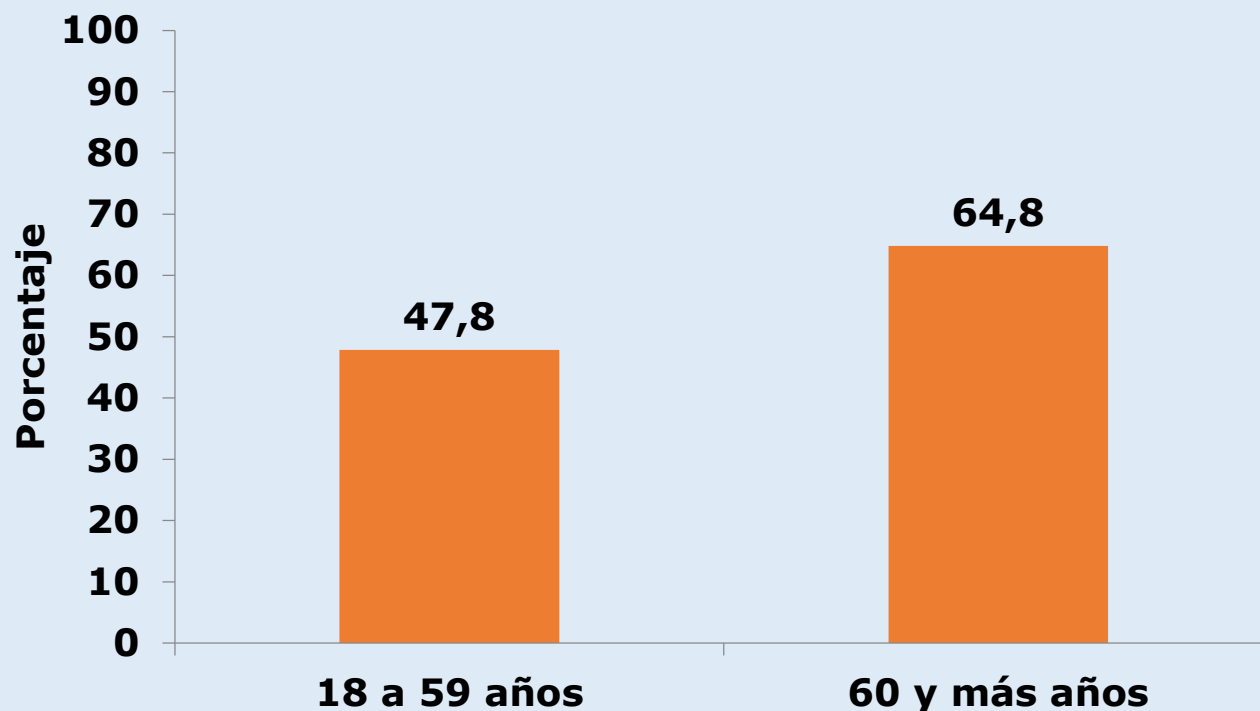
## 2.2. Porcentaje de la población adulta con discapacidad en situación de dependencia por sexo



En relación a la población adulta con discapacidad, el porcentaje de hombres en situación de dependencia es mayor que el porcentaje de mujeres.

\*Estimaciones fiables excepto para categoría "Hombre", con menos de 50 casos.

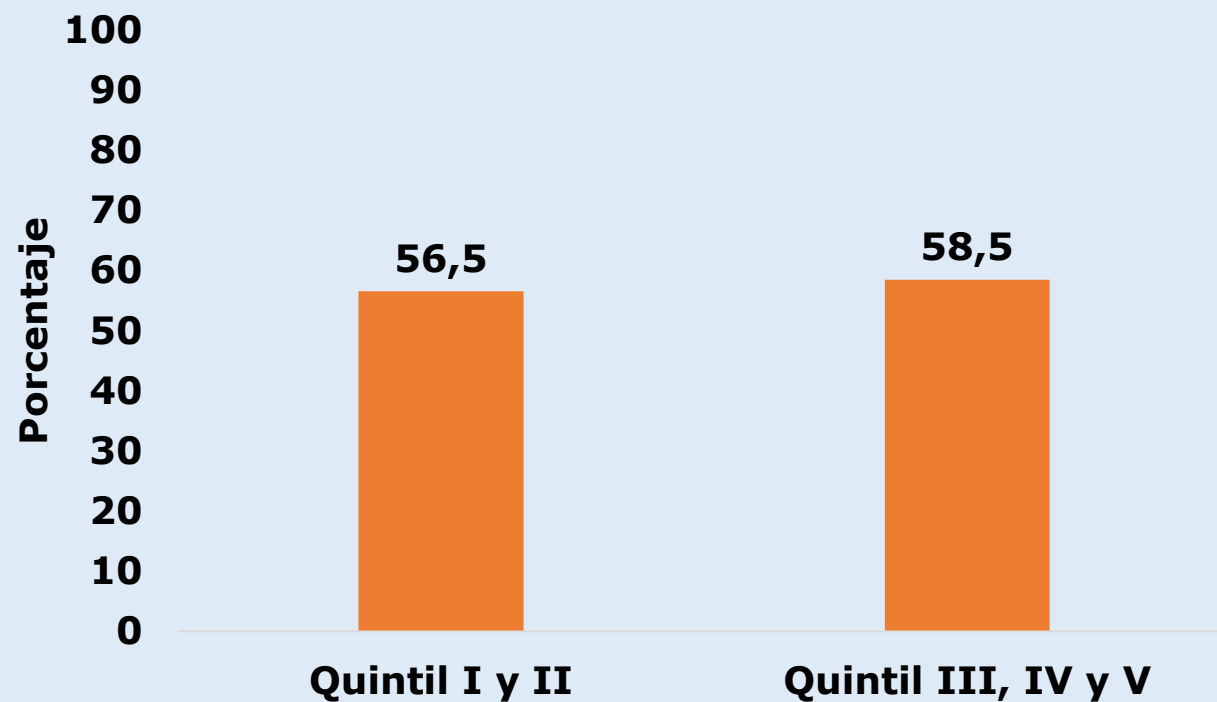
## 2.3. Porcentaje de la población adulta con discapacidad en situación de dependencia por tramo de edad



Respecto a la población adulta con discapacidad, existe un porcentaje mayor de personas en situación de dependencia en el tramo de 60 años y más.

\*Estimaciones fiables excepto para categoría "18 a 59 años", con menos de 50 casos.

## 2.4. Porcentaje de la población adulta con discapacidad en situación de dependencia, por quintil de ingreso autónomo



Respecto a la población con discapacidad, la prevalencia de dependencia es levemente mayor en los quintiles de mayores ingresos.



## 2.5. Distribución de la población adulta con discapacidad en situación de dependencia según presencia de cuidador permanente



Cerca del 60% de las personas en situación de dependencia cuenta con una persona que le entrega apoyos a asistencias para la vida diaria.

# 3. Inclusión en educación

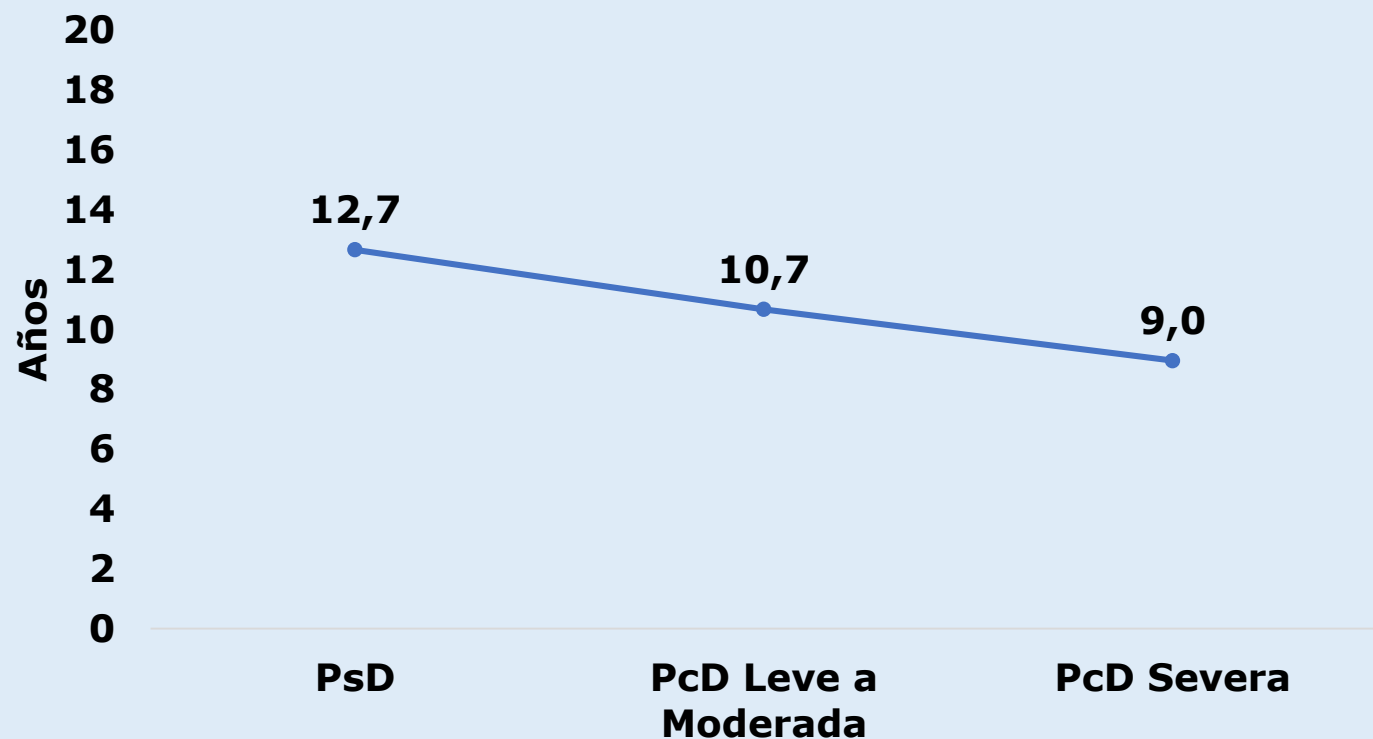


### 3.1. Promedio de años de escolaridad de la población adulta según discapacidad



El promedio de años de escolaridad de las personas con discapacidad es menor que el de la población sin discapacidad.

## 3.2. Promedio de escolaridad de la población adulta según grado de discapacidad

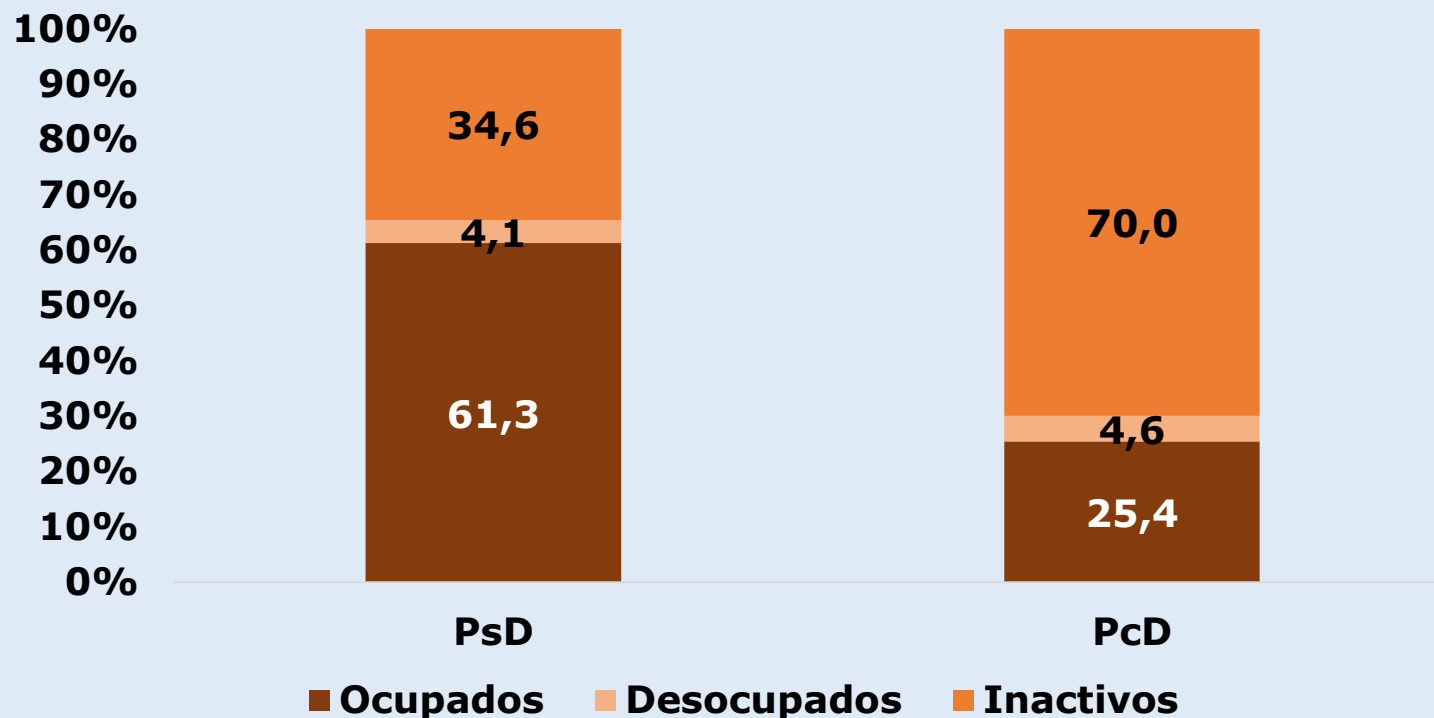
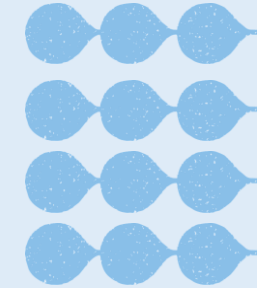


El promedio de años de escolaridad va disminuyendo a medida que aumenta el grado de discapacidad.

# 4. Inclusión Laboral



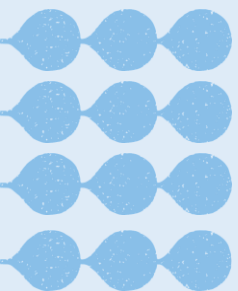
## 4.1. Distribución de la población adulta según condición de actividad y discapacidad



Se observa una importante brecha en los niveles de ocupación e inactividad.

El porcentaje de personas con discapacidad ocupados, es menor que el de personas sin discapacidad.

\*Estimaciones fiables excepto para categoría "Ocupados" y "Desocupados" de la PcD, con menos de 50 casos.

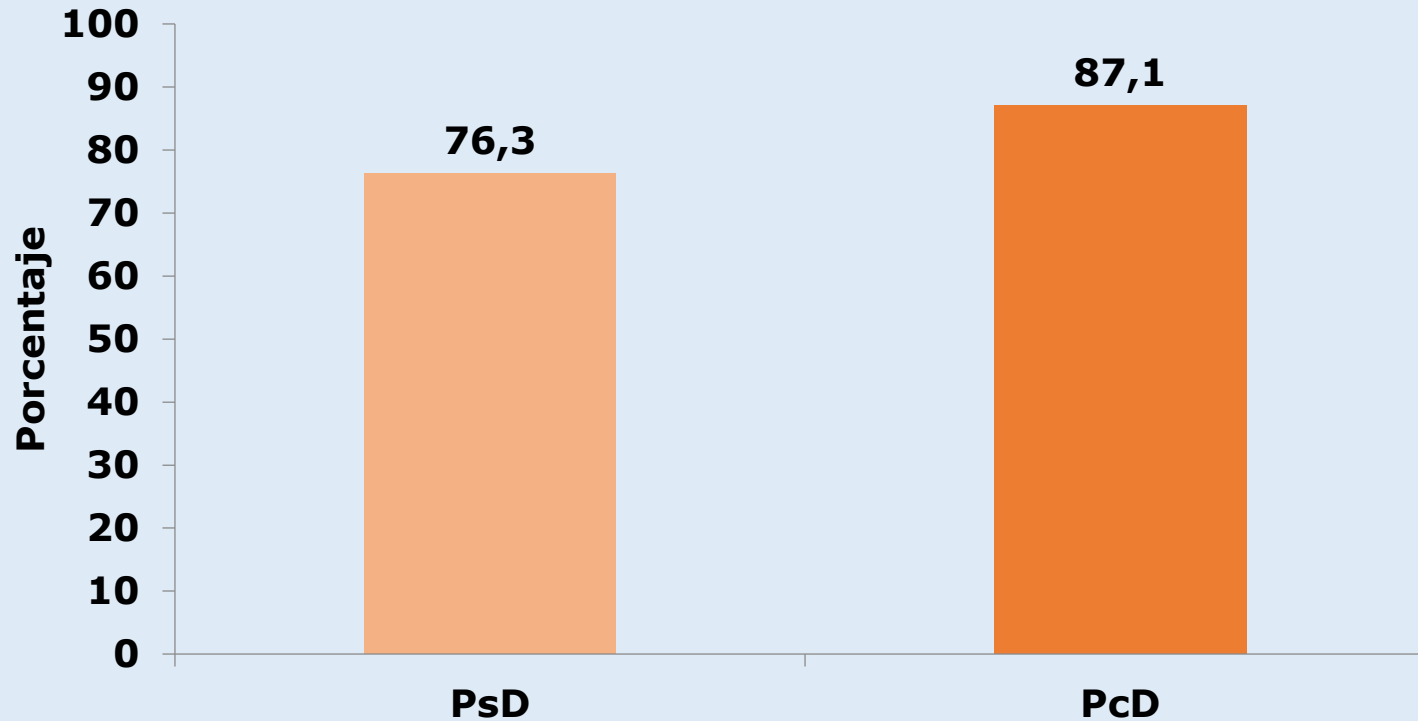


# 5. Inclusión en salud



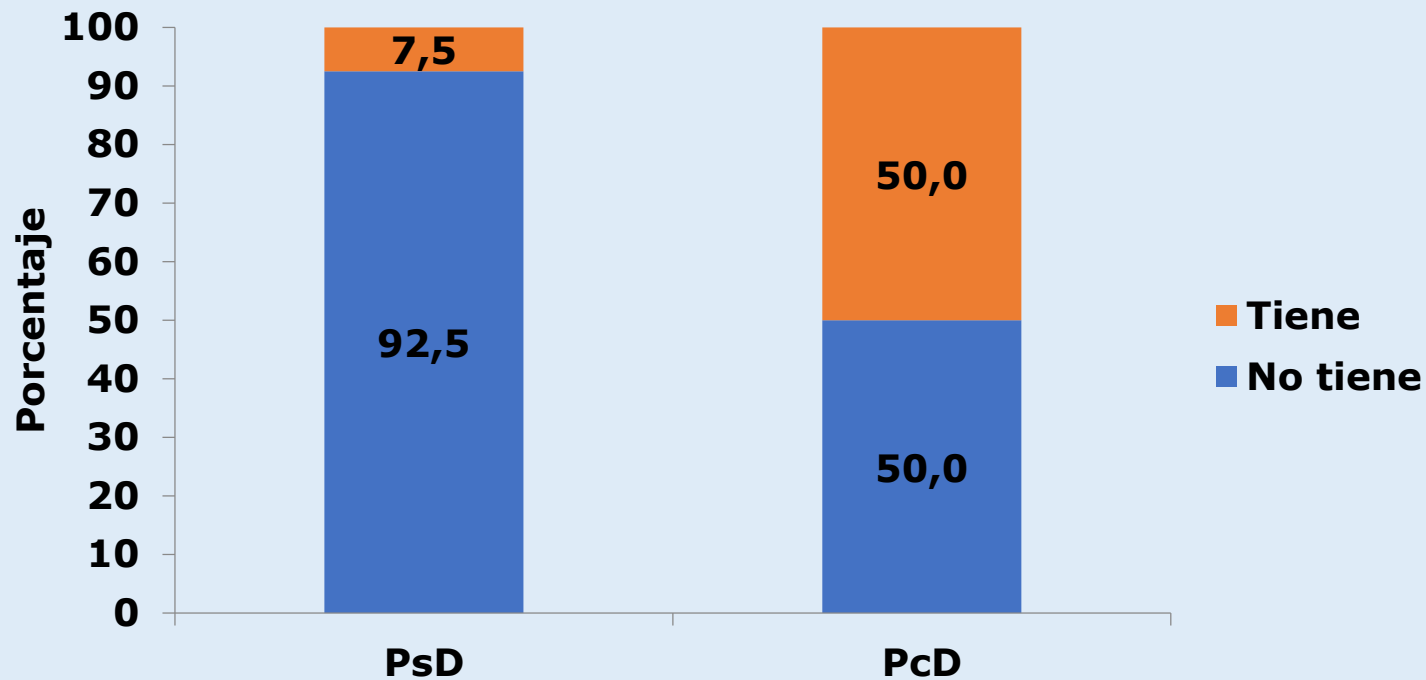


## 5.1. Porcentaje de la población adulta con previsión de salud FONASA según discapacidad



Tanto la población con discapacidad como la población sin discapacidad, tienen mayoritariamente a FONASA como previsión de salud.

## 5.3. Distribución de la población adulta según condiciones permanentes, por discapacidad



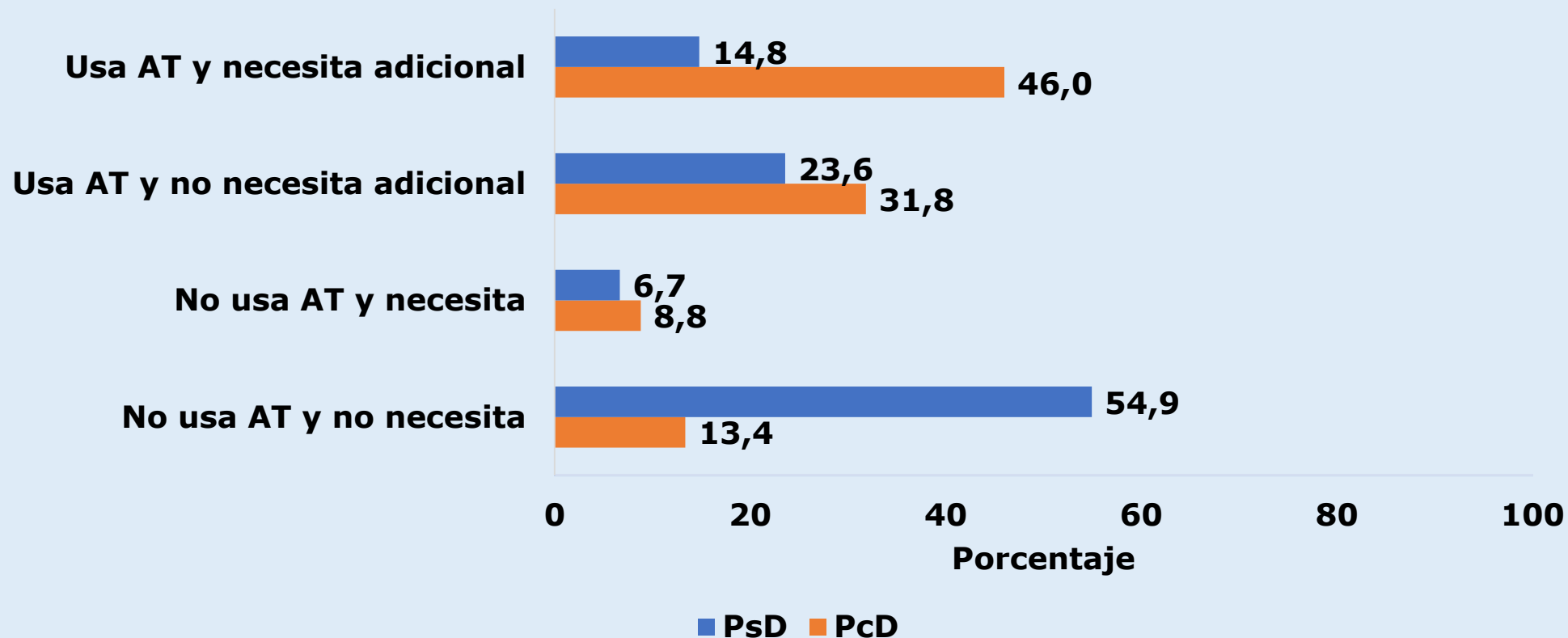
Respecto a la población adulta de la región, el 50% de la población con discapacidad tiene alguna condición permanente de salud\*.

\*Dificultad física y/o movilidad; Mudez o dificultad en el habla; Dificultad psiquiátrica; Dificultad mental o intelectual; Dificultad psicosocial; Sordera o dificultad para oír aun usando audífono; Ceguera o dificultad para ver aun usando lentes.

# 6. Ambiente y Entorno

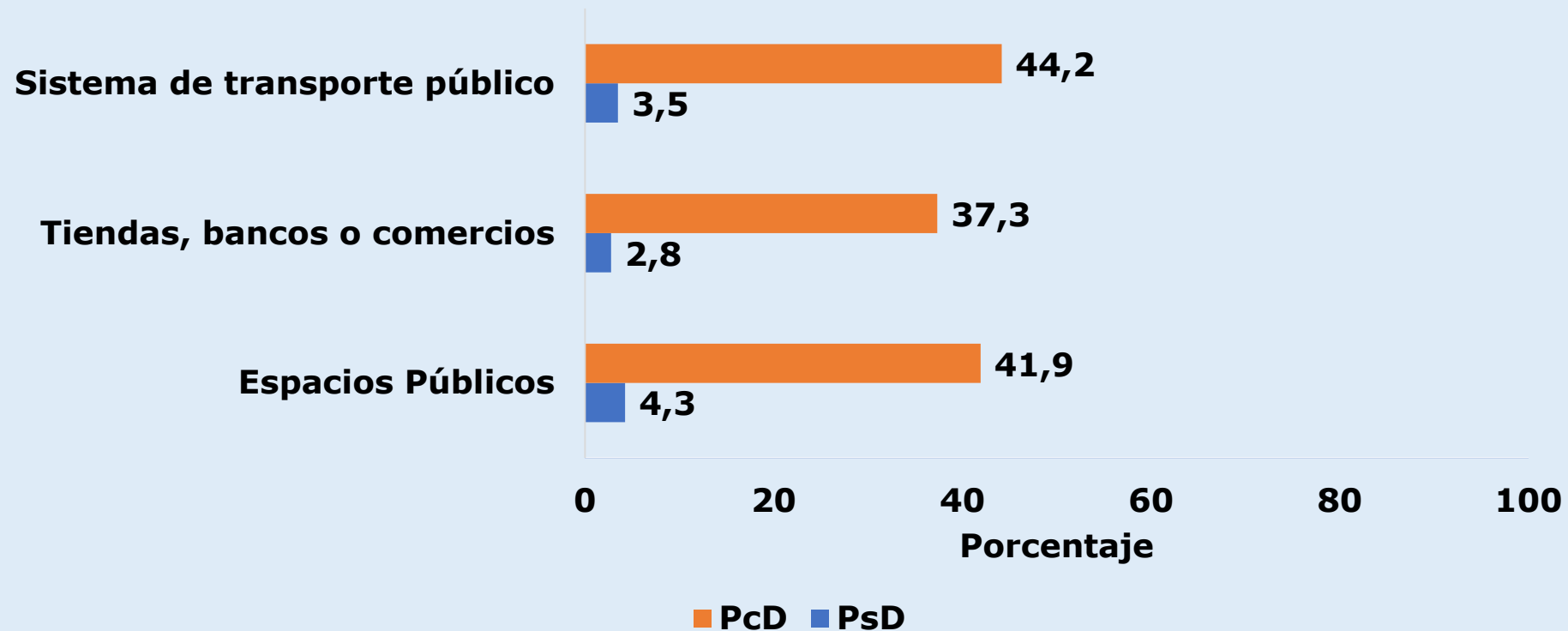


## 6.1. Porcentaje de la población adulta según uso y necesidad de ayudas técnicas, por discapacidad



\*Estimaciones fiables excepto para categoría "No usa AT y no necesita", "No usa AT y necesita", "Usa AT y no necesita adicional" para PcD, con menos de 50 casos.

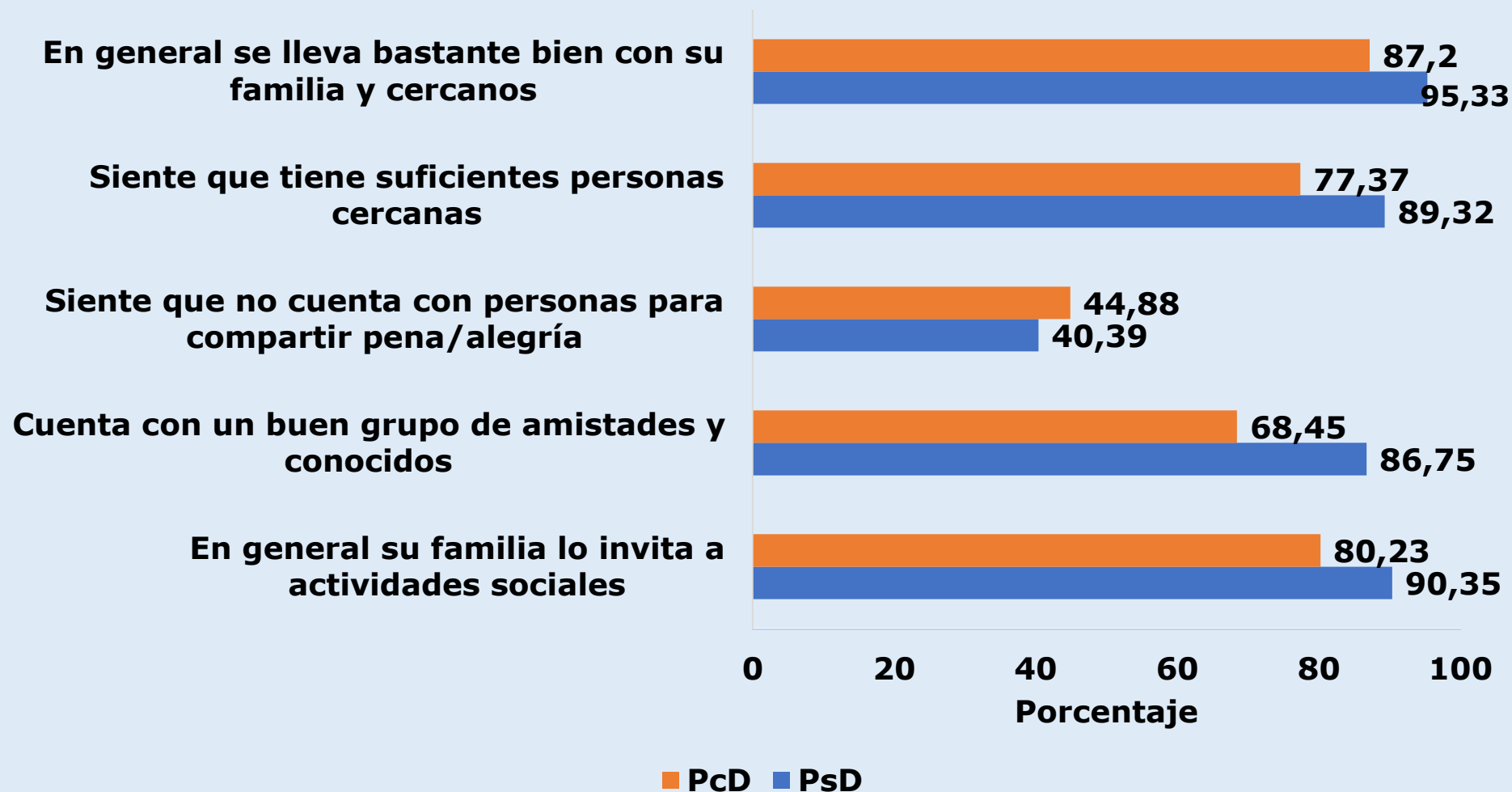
## 6.2. Porcentaje de la población adulta que percibe el ambiente como barrera, según discapacidad



Nota: se reportan los porcentajes de quienes indican "muy difícil" y "difícil"

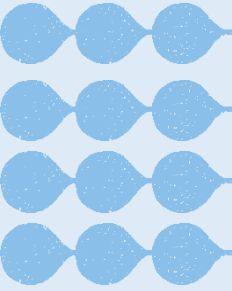
\*Categoría fiables, excepto para "Tiendas, bancos o comercio" para PsD, con menos de 50 casos.

## 6.3. Porcentaje de la población adulta según percepción de disponibilidad de redes, por discapacidad



Nota: se reporta porcentaje de quienes indican estar "muy de acuerdo" y "de acuerdo"

# Glosario

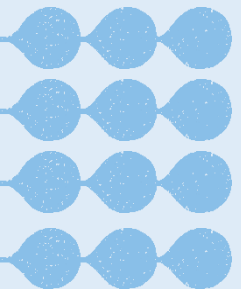


**Persona con discapacidad:** Son aquellas personas que, en relación a sus condiciones de salud física, psíquica, intelectual, sensorial u otras, al interactuar con diversas barreras contextuales, actitudinales y ambientales, presentan restricciones en su participación plena y activa en la sociedad.

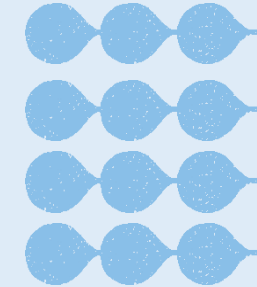
**Persona con discapacidad severa:** Son aquellas personas que tienen dificultad severa en su participación plena y activa en la sociedad y que al mismo tiempo presentan mayores dificultades en su funcionamiento debido a su estado de salud.

**Dependencia funcional:** Se entiende como una situación específica de discapacidad en la que se darían dos elementos: una limitación del individuo para realizar una determinada actividad (más o menos severa) y su interacción con factor ambiental específico, que es la ayuda o asistencia personal. Por lo tanto, las personas que se encuentran en una situación de dependencia funcional son aquellas que, considerando su capacidad mental, física y/o de movilidad, requieren del apoyo de un tercero para realizar ciertas tareas o actividades.

**Cuidador(a):** Toda persona que proporciona asistencia permanente, gratuita o remunerada, para la realización de actividades de la vida diaria, en el entorno del hogar, a personas con discapacidad, estén o no unidas por vínculos de parentesco.



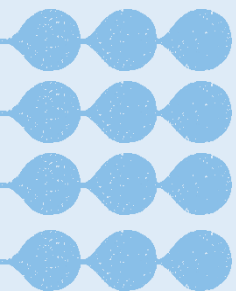
# Glosario



**Escolaridad de la población:** Promedio de años de estudio efectivamente cursados en educación básica, media y superior, por la población de 18 años o más.

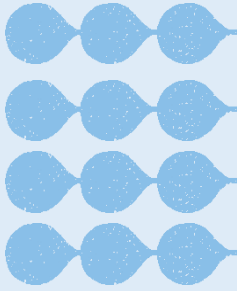
**Ocupados:** Personas de 18 años o más que durante la semana pasada:

- Realizaron algún trabajo (actividad productiva con remuneración en dinero o especies), al menos 1 hora durante la semana pasada, excluyendo los quehaceres del hogar propio o,
- Realizaron actividades al menos 1 hora durante la semana pasada por un sueldo o salario, por su propia cuenta en su empresa o negocio, como aprendiz o realizando una práctica remunerada, para la empresa o negocio de un familiar, o de venta de productos (que no sean bienes del hogar) o que haya realizado una actividad agrícola, minera o artesanal para la venta, que le permitirá obtener ingresos en el futuro o,
- Tenían algún empleo, negocio u otra actividad del cual estuvieron ausentes temporalmente por licencia, permiso postnatal parental, enfermedad, huelga, vacaciones, suspensión temporal de actividades u otra razón. Respecto a este último punto, las personas que se encuentran actualmente bajo Ley de Protección al Empleo, se les considera como ocupados.





# Glosario



**Desocupados:** Personas de 18 años o más que:

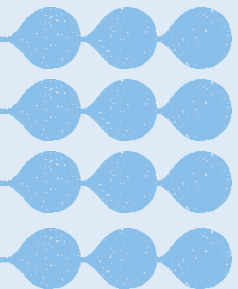
Han buscado trabajo en las últimas cuatro semanas, es decir, han tomado medidas concretas para buscar un empleo remunerado o iniciar un trabajo por cuenta propia. También se consideran desocupados a personas que no buscaron trabajo, pero empezarán pronto a trabajar o iniciarán una actividad por cuenta propia.

**Inactivos:** Personas de 18 años o más que:

- No trabajaron la semana pasada y
- No han buscado trabajo en las últimas cuatro semanas.

**Quintil de ingreso autónomo:** Quinta parte (20%) de los hogares ordenados en forma ascendente de acuerdo al ingreso autónomo per cápita del hogar. El primer quintil (I) representa el 20% más pobre de los hogares y el quinto quintil (V), el 20% más rico de estos hogares. Los límites de cada quintil corresponden a los valores mínimos y máximos del ingreso autónomo per cápita del hogar, que definen los intervalos de ingresos en que se encuentran los hogares de cada quintil.

**Ingreso autónomo per cápita del hogar:** Razón entre el ingreso autónomo del hogar y el número de personas que constituyen ese hogar, excluido el servicio doméstico puertas adentro y su núcleo familiar.





**Presentes por  
un Mejor Futuro**